

明显切迹。尾片瘤状，有微刺突瓦纹，有长短毛约 27 根。尾板二片分离，呈短指状，有毛 21 根。生殖板淡色，有 10 根短毛。

观察标本 1 头有翅孤雌蚜 1963-VII-26，北京（香山植物园），No.1327，寄主：榆，张广学采；8 头有翅孤雌蚜，1986-VIII-10，青海（西宁市），No.8640，寄主：榆，张广学和钟铁森采。

分布 北京（香山）、青海（西宁）。

生物学 在榆属 *Ulmus* spp. 植物的叶背散居。

15. 川西斑蚜属 *Chuansicallis* Tao, 1964

Chuansicallis Tao, 1964: 217—219. **Type species:** *Chuansicallis chengtuensis* Tao, 1964: 217; by monotypy.

Sinotherioaphis Zhang, 1980: 432. **Type species:** *Sinotherioaphis pterothorax* Zhang et Zhong, 1980; by monotypy.

属征 有翅孤雌蚜头部背面有一纵缝。前额突起不发达，复眼有眼瘤。触角 6 节，节 III 次生感觉圈长条形，节 VI 鞭部与基部等长。前、后翅脉正常，各翅脉有翅县。腹管截断状，长度略大于其宽。尾片中间缢缩。尾板内陷，为倒“U”形。活体分泌白蜡粉，休息时翅平置于背上。

胚胎 体背毛尖锐，长度相近，头部背面前、中毛各 1 对，后背毛 4 根，排成一行；胸部背板及腹部背片 I—VII 各缘毛单一；前胸背板中毛 2 对，中、后胸背板及背片 I—VII 各中毛 1 对，节 VII 者远离，背片 VIII 毛 2 根。腹管可见。

生物学 该属寄主为豆科 Leguminosae 和漆树科 Anacardiaceae 植物。

分布 世界已知 1 种，仅分布在中国。

(37) 成都川西斑蚜 *Chuansicallis chengtuensis* Tao, 1964 (图 128)

Chuansicallis chengtuensis Tao, 1964: 217.

Sinotherioaphis pterothorax Zhang, 1980: 432.

特征记述

有翅孤雌蚜 体纺锤形，体长 1.95mm，体宽 0.81mm。活体绿色，体背有翠绿色斑纹，腹部被有长蜡丝，翅平放。玻片标本头部、胸部灰黑色有淡色纹，腹部淡色，背片 I、II、VIII 有淡色中瘤，其他中瘤不隆起，背片 I—VI 各有灰色缘瘤，有鱼鳞状纹；触角节 I—III 及 IV—VI 端部 2/5—1/2 黑色，喙节 III—V 灰褐色，顶端黑色；足灰黑色，腹管黑色，尾片、尾板灰黑色。体表光滑，头部有稍隆起背瘤 4 对；前胸背板 2 对；腹部背片 I—VII 各有 1 对中瘤，背片 I、II 者大，背片 I—VI 各有扁馒头形瘤 1 对，各瘤顶端有 1 根短毛，节 VIII 有一个扁锥形背瘤，基宽与触角节 II 约等，在瘤的前方有中毛 1

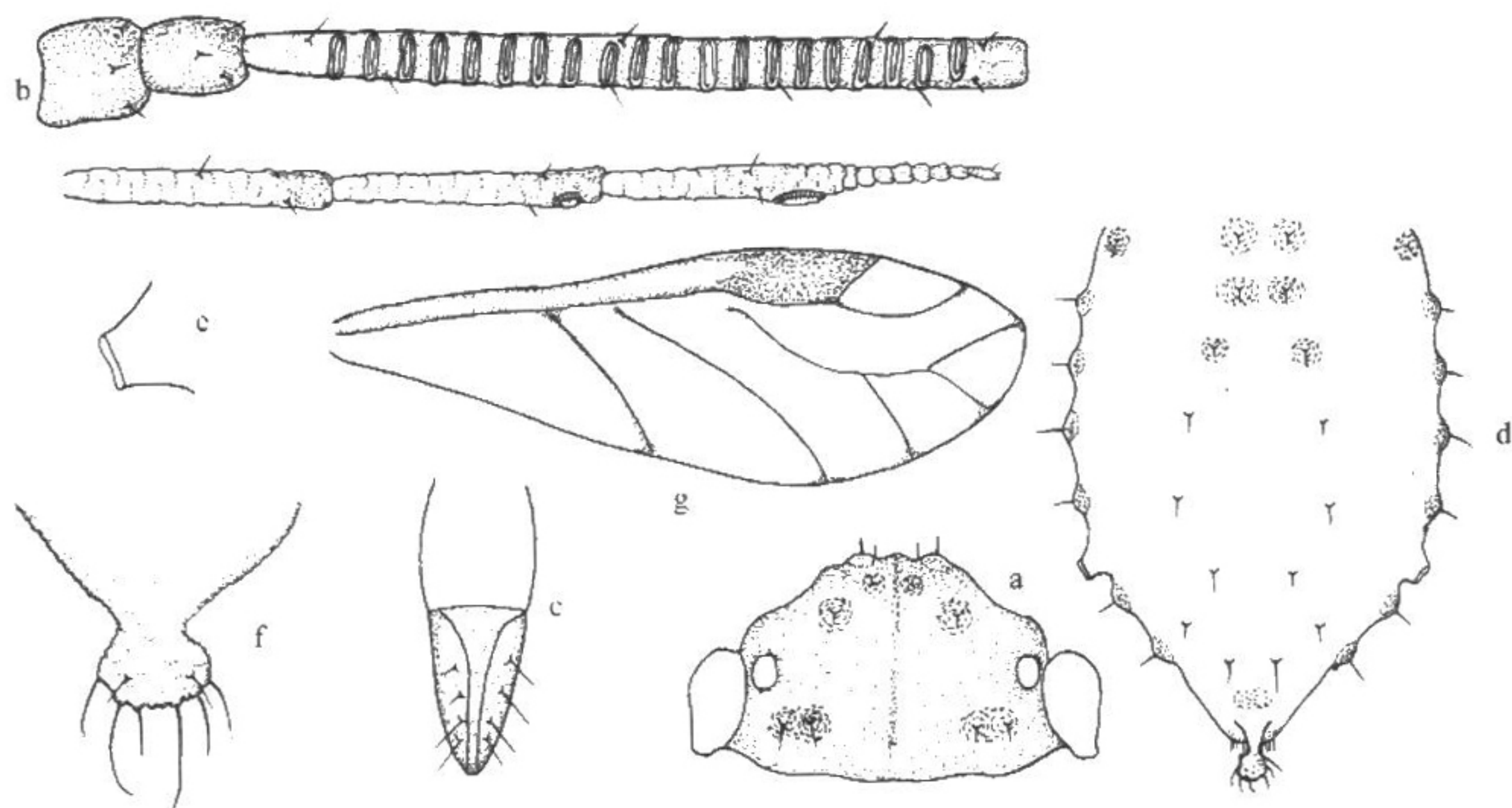


图 128 成都川西斑蚜 *Chuansicailis chengtuenensis* Tao
有翅孤雌蚜 (alate viviparous female)

a. 头部背面观 (dorsal view of head); b. 触角 (antenna); c. 喙节 IV + V (ultimate rostral segment); d. 腹部背面观 (dorsal view of abdomen); e. 腹管 (siphunculus); f. 尾片 (cauda); g. 前翅 (fore wing)。

对。体背毛短尖。头顶毛 2 对，头部背面毛 4 对；前胸背板中毛 2 对，侧、缘毛各 1 对；腹部背片 I—VII 中毛 1 对，缘毛 1 对，缘毛位于缘瘤顶端；背片 VIII 1 对长刚毛，位于背突上方。头顶毛长 0.02mm，为触角节 III 最宽直径 0.65 倍；腹部背片 I 缘毛 0.01mm，VIII 中毛长 0.02mm，气门圆形开放，气门片灰黑色。节间斑淡色。中瘤及额瘤微隆，头顶至头部背后缘有一骨化头盖缝。触角 6 节，有小刺突横纹，全长 1.15mm，为体长 0.60 倍；节 III 长 0.49mm，节 I—IV 长度比例：12:13:100:35:35:23+15；触角毛短尖锐，节 I—VI 短毛数：5、4 或 5、9—13、2、2、1 或 2+0；鞭部顶端有毛 5 或 6 根，节 III 毛长为该节最宽直径 1/3；节 III 有宽带形次生感觉圈 18—23 个，分布于全节。原生感觉圈有长睫。喙短粗，达前、中足基节之间，节 IV + V 短锥形，长 0.09mm，为基宽 1.6 倍，为后足跗节 II 0.83 倍，有次生刚毛 2—3 对。前足基节不膨大，胫节有淡色微瓦纹。后足股节长 0.41mm，为触角 III 0.89 倍；后足胫节长 0.67mm，为体长 0.34 倍，毛长为该节中宽 0.64 倍；跗节 I 毛序：7，7，7。翅脉粗黑色，各脉基部、端部有晕，径分脉明显。腹管截断形，有皱纹，无缘突，有切迹；长 0.031mm，为端径 0.87 倍。尾片瘤状，有小刺突微瓦纹，长 0.12mm，为腹管 3.9 倍，有长短毛 7—9 根。尾板分裂为两片，有毛 12—16 根，生殖板淡色，有毛 6—10 根。

观察标本 17 头有翅孤雌蚜和 12 头若蚜，1975-VI-3，江苏（苏州市），No. 5895，寄主：黄檀 *Dalbergia hupeana*，钟铁森采；8 头有翅孤雌蚜和 2 头若蚜，1975-V-20，浙江（杭州市），No. 5774，寄主：黄檀，张广学、钟铁森采；6 头有翅孤雌蚜

和4头若蚜, 1975-V-22, 浙江(杭州市), No. 5779, 寄主: 黄檀, 钟铁森采; 10头有翅孤雌蚜, 1头若蚜和1头无翅雌性蚜, 1985-X-28, 湖南(长沙市), No. 8273, 寄主: 黄檀, 张广学采; 3头有翅孤雌蚜, 1974-V, 广东(广州市), No. Y1025, 寄主: 黄檀, 陈庆雄采; 4头有翅孤雌蚜和3头若蚜, 1981-VI-18, 广西(平南县), No. Y6549, 何彦东采; 5头有翅孤雌蚜, 1981-IX-18, 广西(水源县), No. Y6557, 寄主: 黄檀, 兰万福采。

分布 江苏(苏州)、浙江(杭州)、湖南(长沙)、广东(广州)、广西(平南、水源)、四川(成都)。

生物学 该种蚜虫在寄主植物黄檀的叶背及嫩梢为害, 严重时造成寄主干黄或枯死。

16. 竹斑蚜属 *Chucallis* Tao, 1964

Chucallis Tao, 1964: 221. **Type species:** *Myzocallis bambusicola* Takahashi, 1921; by monotypy.

Chucallis Tao; Tao, 1990: 139; Zhang, 1999: 227—228.

属征 有翅孤雌蚜前额突起不甚发达。头部无背中缝, 上唇基片上方无突起。触角6节, 触角末节鞭部稍长于基部。头部及胸部无背瘤。腹部有背中瘤, 大于腹管。体毛简单, 尖锐。休息时翅平置于体背上, 各翅脉不镶黑边。腹管截断状, 略长于基宽。尾片瘤状。尾板分裂为两片。胚胎体背毛长, 头状。头部背前方毛2对, 背后中毛2对, 后侧毛1对, 胸部背板缘毛单一, 中毛1对, 后胸背毛短于前、中胸背毛; 腹部背片I—VIII缘毛单一, 背片IV、V、VII中毛远离, 背片VIII毛2根。腹管可见。

生物学 寄主在禾本科 Gramineae 竹类植物叶片上。

分布 世界已知仅1种, 中国有分布。

(38) 水竹斑蚜 *Chucallis bambusicola* (Takahashi, 1921) (图 129)

Myzocallis bambusicola Takahashi, 1921: 70.

Agrioaphis bambusicola Takahashi, 1931: 85; Tesng et Tao, 1938: 209.

Chucallis bambusicola (Takahashi): Tao, 1964: 62; Tao, 1990: 139; Zhang, 1999: 228.

特征记述

有翅孤雌蚜 体卵圆形, 体长2.14mm, 体宽1.02mm。活体黑褐色, 有黑斑, 背瘤黑色。玻片标本头部及前胸褐色, 中胸黑色, 腹部淡色; 体背中瘤、缘瘤全黑色; 触角节I、II黑色外, 其他各节淡褐色; 喙顶端黑褐色; 前足全淡色, 中足股节基部3/4及基节黑色, 后足胫节基部1/6和基节黑色, 其他部分及各跗节淡色; 腹管黑色, 端胫及基部上缘淡色, 尾片、尾板淡色。体背有明显背缘瘤, 各节背瘤基部与中侧斑溶合, 头部及胸部无背瘤。体表光滑, 背中缘瘤, 均有小刺突组成的横纹, 腹部背片I、II、